

**WELKOM**

**De thuisscheidsrechter**

# Doel van deze bijeenkomst

- .U allen een beetje wegwijs maken hoe wij uw werk als thuisscheidsrechter zien
- .U een uniforme manier van arbitreren voorstellen

# Hoe wordt men een goede thuisscheidsrechter ?

- .Gemotiveerd zijn
- .Kundige leiding
- .Wedstrijd in een aangename en sportieve sfeer laten doorgaan

# Kenmerken van een goede scheidsrechter

- .Kennis van de reglementen
- .Regelmatig herhalen
- .Wijzigingen bijhouden en toepassen
- .Eerlijk en onpartijdig
- .Niet beïnvloedbaar
- .Geconcentreerd gedurende gans de wedstrijd
- .In goede conditie, niet vermoeid
- .Zelfzekere houding
- .Kordaat fluiten
- .Autoriteit uitstralen
- .Plezier beleven aan uw arbitrage

# Benodigdheden

- .Goed werkend fluitje
- .Gele en rode kaart
- .Polshorloge met secondeaanduiding
- .Een toss
- .“Wees tijdig aanwezig” ( $\frac{1}{2}$  uur voor aanvang)

# Aankomst in de sporthal

- .Voorlopig geen gebruik van de afzonderlijke ruimte
- .We gaan onmiddellijk naar het speelveld en beginnen met het uitvoeren van onze taken

# In de zaal

.Eerst controle dat alle deelnemers in de tablet zijn opgenomen

.Daarna zien we volgende zaken na:

- Scheidsrechtersstoel of platform
- Scorebord
- Markeerderstafel met stoel
- Wisselbordjes
- Wedstrijdballen
- Afscherming palen en scheidsrechtersstoel
- EHBO – koffer

# Communicatie als SR

.Het enige middel in een wedstrijd om met de deelnemers te communiceren is:

- Het fluitsignaal
- De officiële tekens

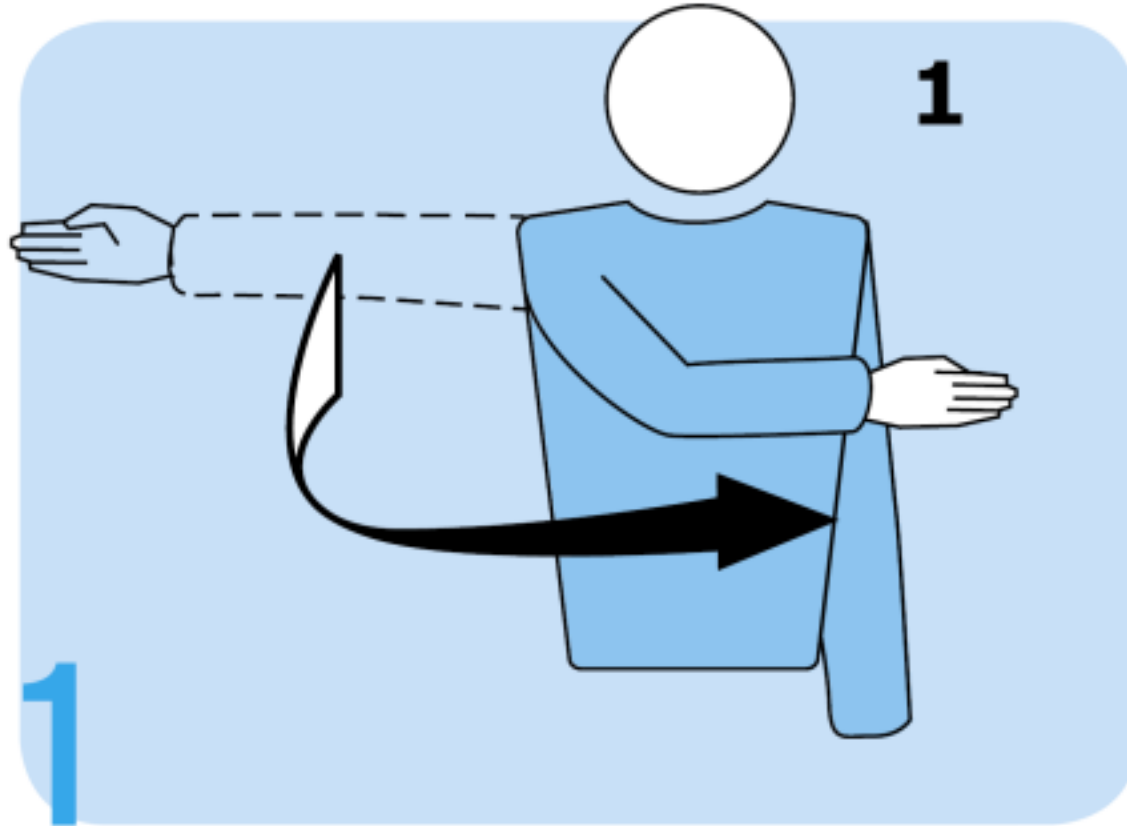


Wedstrijdverloop voor de  
scheidsrechter aan de hand van de  
officiële tekens

# Aanvang 1<sup>e</sup> set

- Sr fluit →6 spelers →naar de achterlijn
- Sr fluit opnieuw →de spelers stellen zich op
- Sr doet de controle van de startopstelling

# Teken 1 – toelating tot opslag

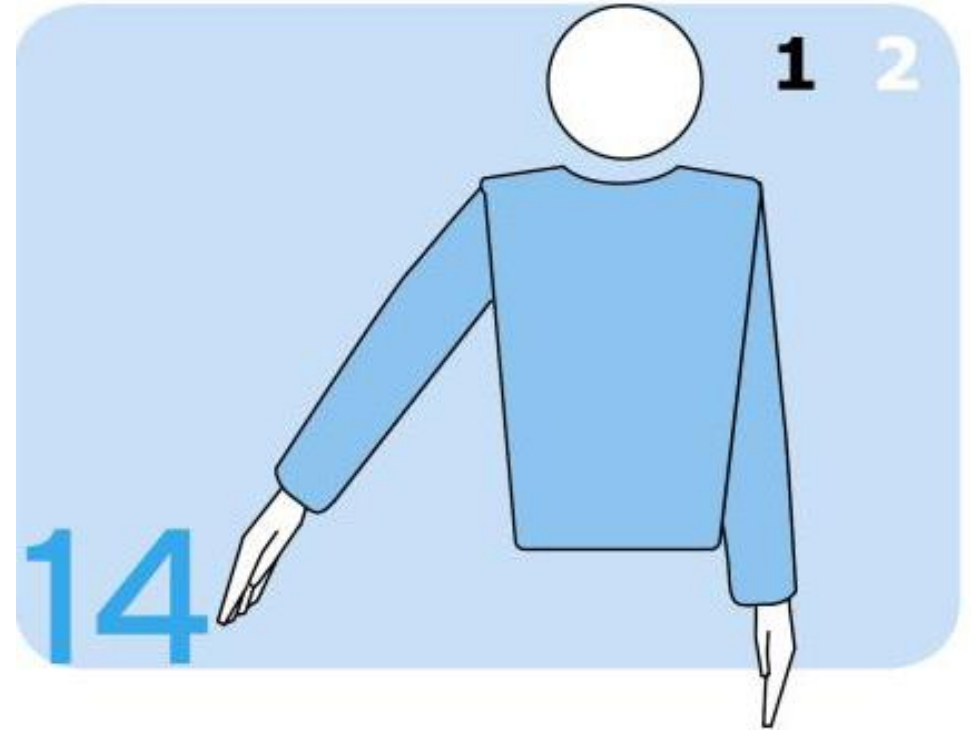
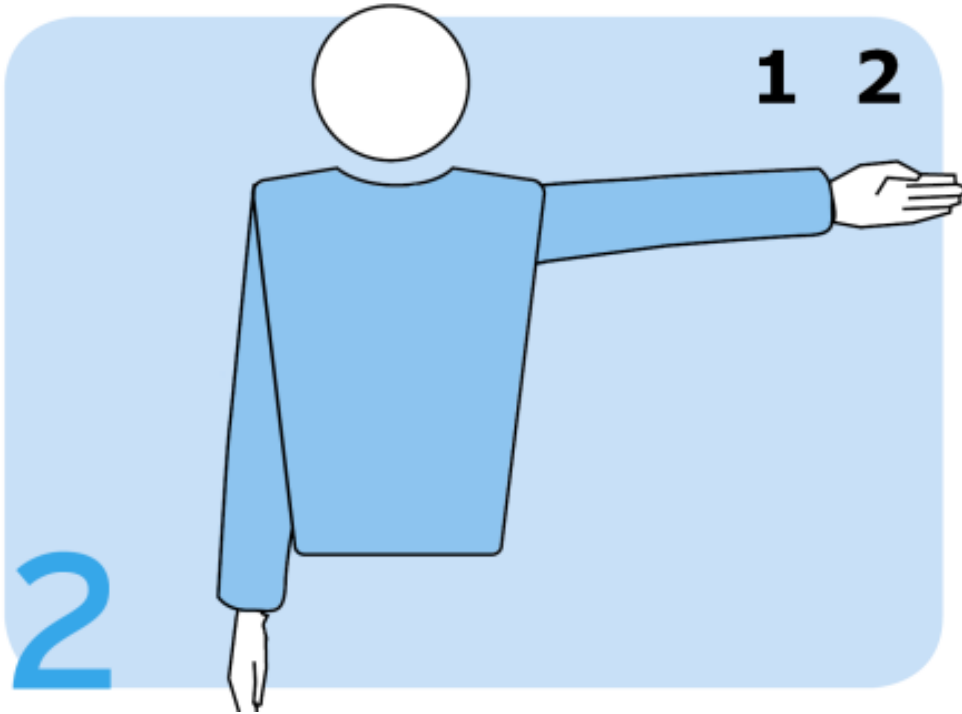


# Spelfase eindigd na in-slaan van de bal

- Sr fluit, en geeft de ploeg aan die de opslag krijgt
  - Teken 2 – ploeg aan de opslag
- Sr toont het teken bal “IN”
  - Teken 14 – Bal binnen of “IN”

Gestreckte arm naar de kant van de winnende ploeg

Met gestreckte arm en hand midden van het terrein  
aanwijzen

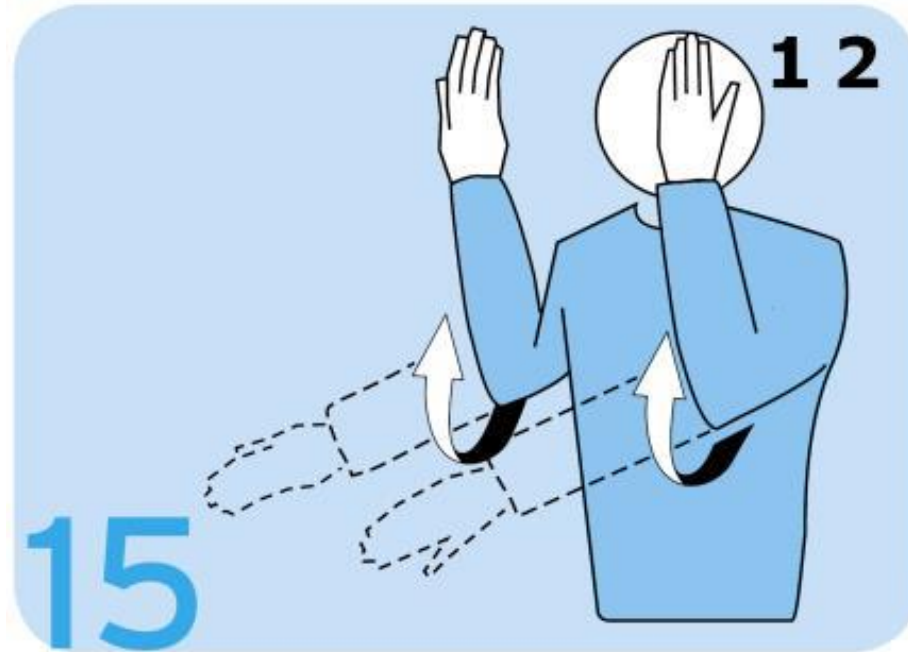


# Volgende spelfase bal “OUT”

- .Sr fluit en geeft de ploeg aan die de opslag krijgt
- .Teken 2, ploeg aan de oplag
  - Teken 15, bal buiten of “OUT”
- .Wanneer gebruikt:
  - Bal buitengeslagen, geen aanraking
  - Bal raakt het plafond
  - Bal raakt en antenne, de paal, de Sr, de Sr-stoel, of het net buiten de antenne

## Bal "BUITEN"

De voorarmen verticaal heffen, de handen open, de handpalmen naar het lichaam gericht.



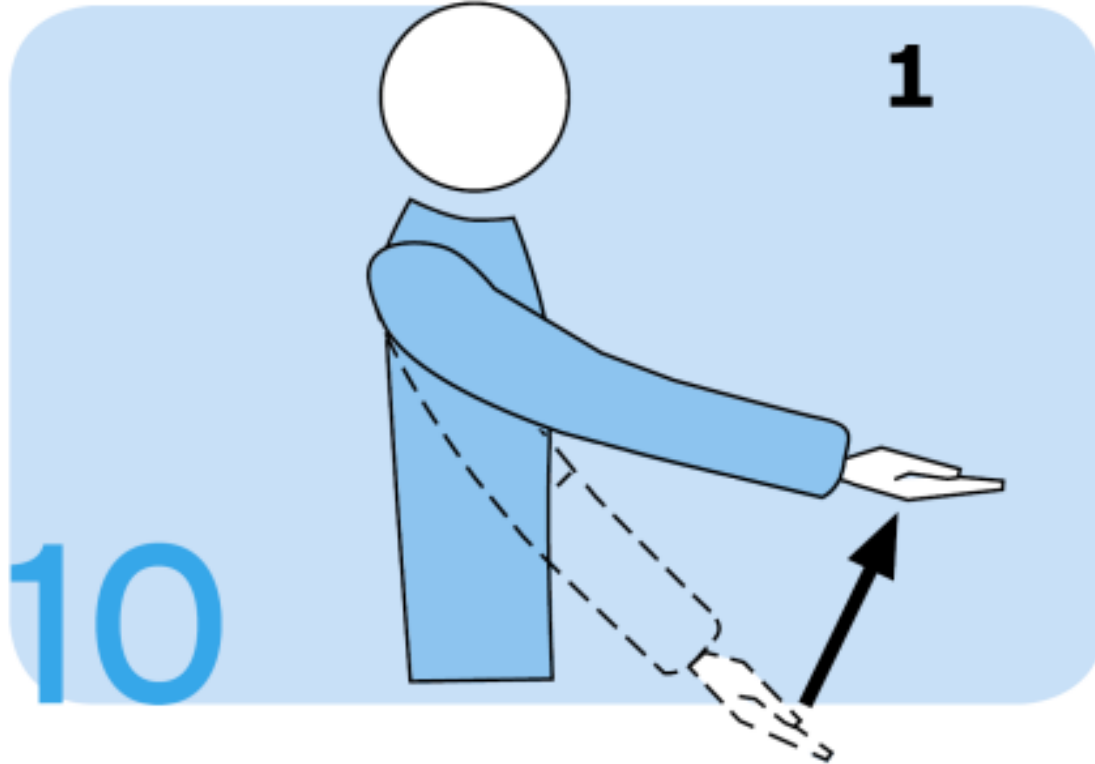
# Bal niet opgeworpen bij de opslag

.Sr fluit voor foutieve opslag

- Teken 10, **Bal niet omhoog geworpen of losgelaten bij de opslag**



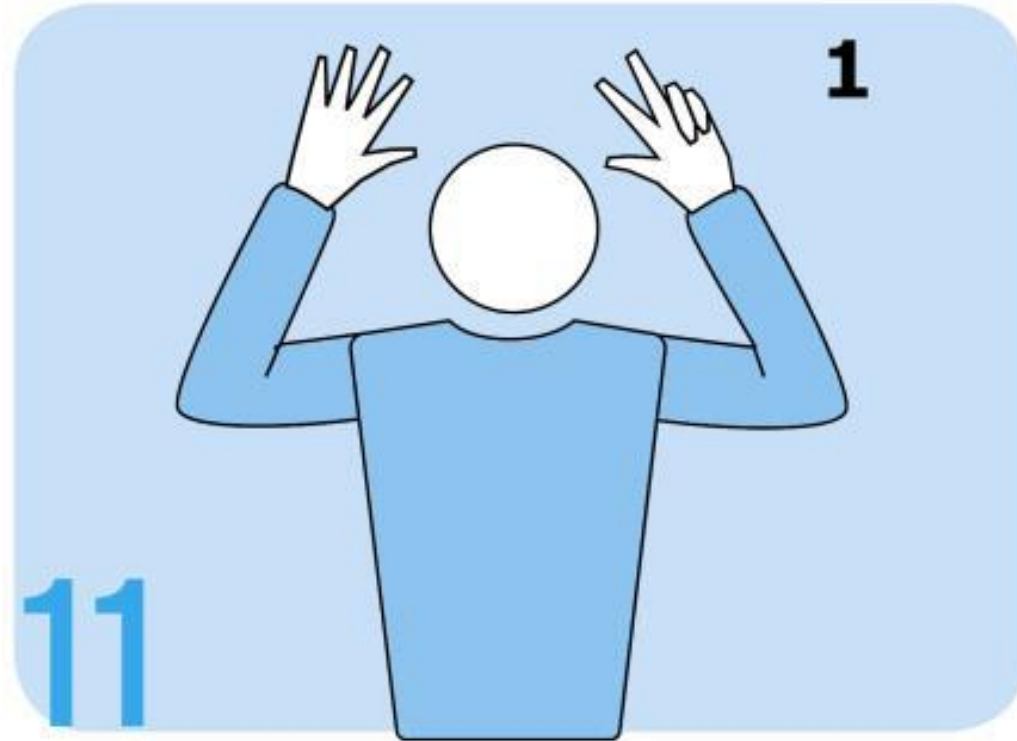
De arm gestrekt heffen, de handpalm naar boven gericht.



# Opslag te laat

- Sr fluit voor “Opslag”
  - Opslag moet binnen de 8 seconden gegeven worden
- Sr fluit fout, geeft kant opslag aan
- Toont teken 11,
  - **Vertragen van de uitvoering van de opslag**

Acht gespreide vingers omhoog steken

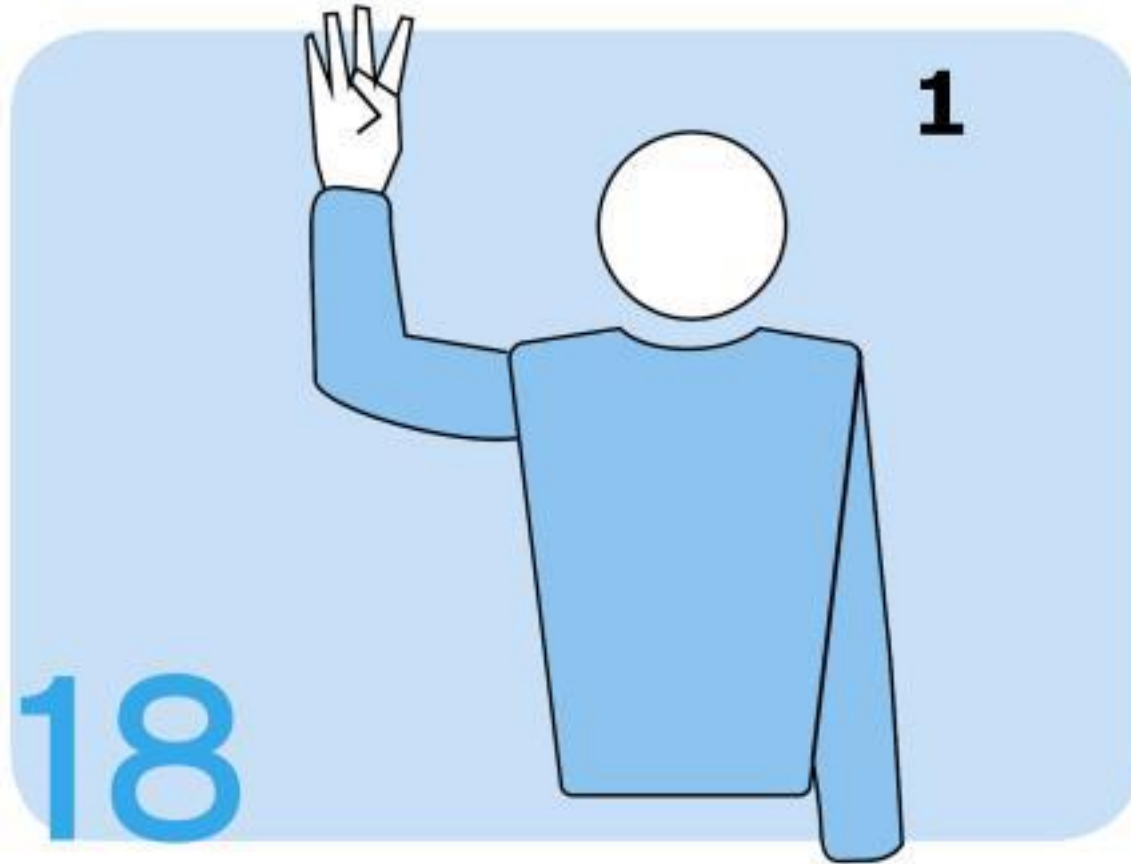


# Ploeg A wint set 1

•Laatst gescoorde punt, ploeg B raakt 4x na elkaar de bal

- Sr fluit en geeft kant opslag aan
- Sr geeft het teken van de fout aan
- Teken 18: Vier aanrakingen

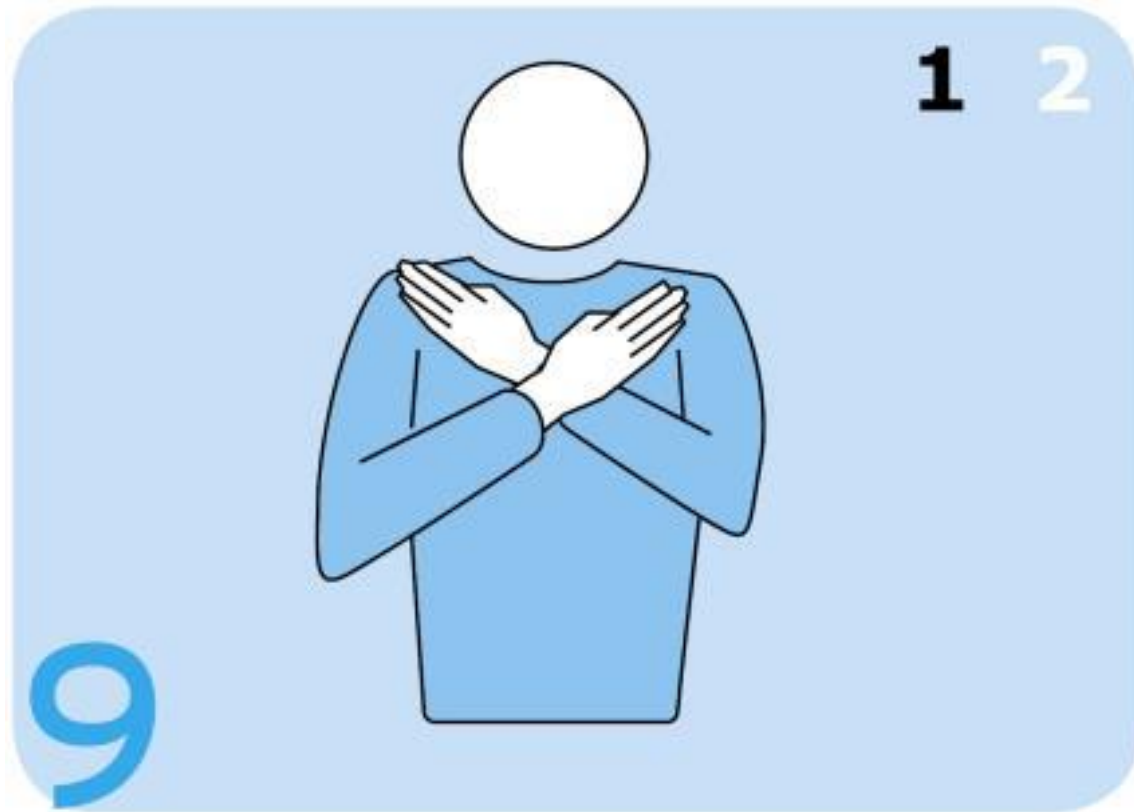
Vier gespreide vingers omhoog steken.



# Set beëindigd

- Sr fluit 2 x einde van de set
  - Teken nr 9; einde van de set
  - Spelers begeven zich naar de achterlijn

De voorarmen kruisen voor de borst, de handen open.

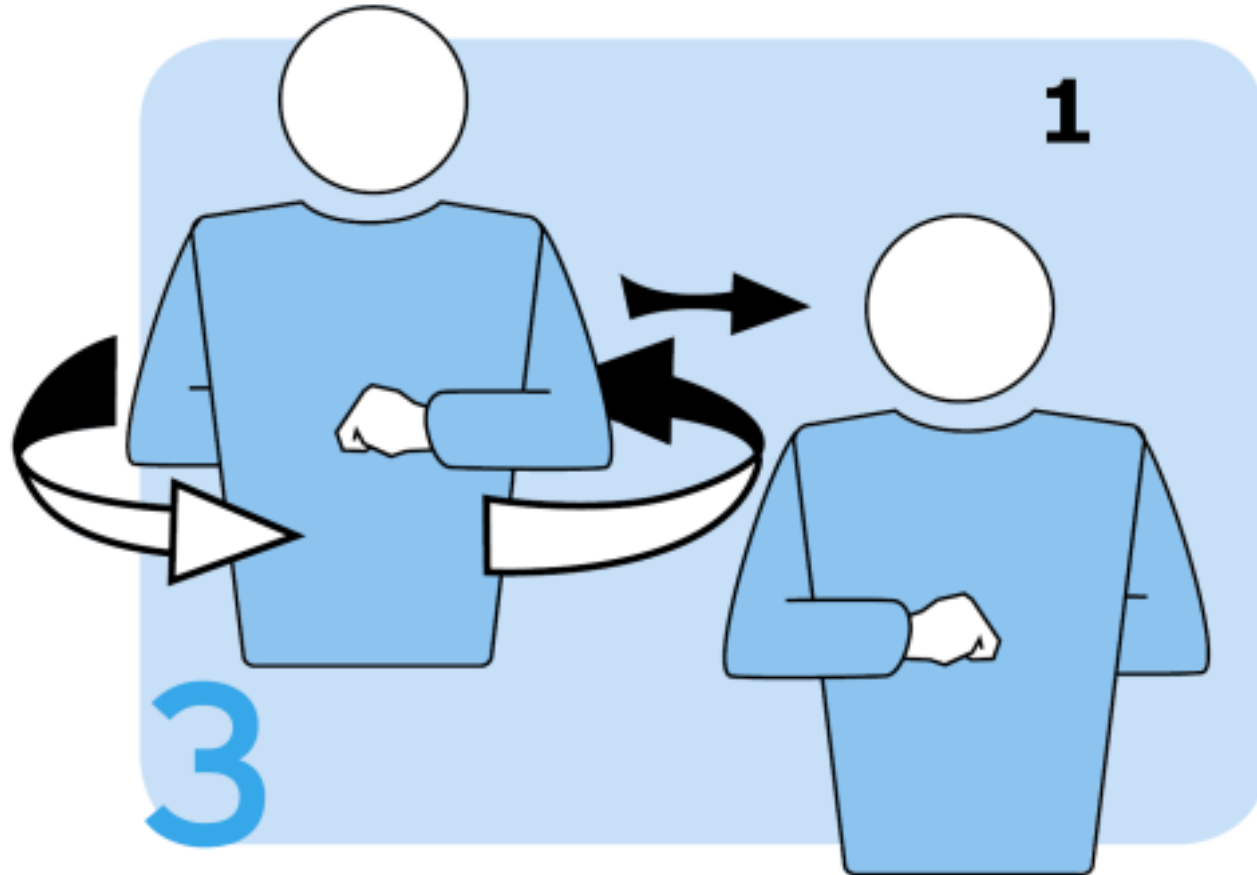


# Wisselen van kant

- Spelers staan aan de achterlijn
  - Sr fluit opnieuw
  - Teken nr 3, “toelating tot wisselen van kant”
- Tijd tussen 2 sets is 3 minuten



De voorarmen van voor naar achter bewegen  
en ze rond het lichaam draaien.

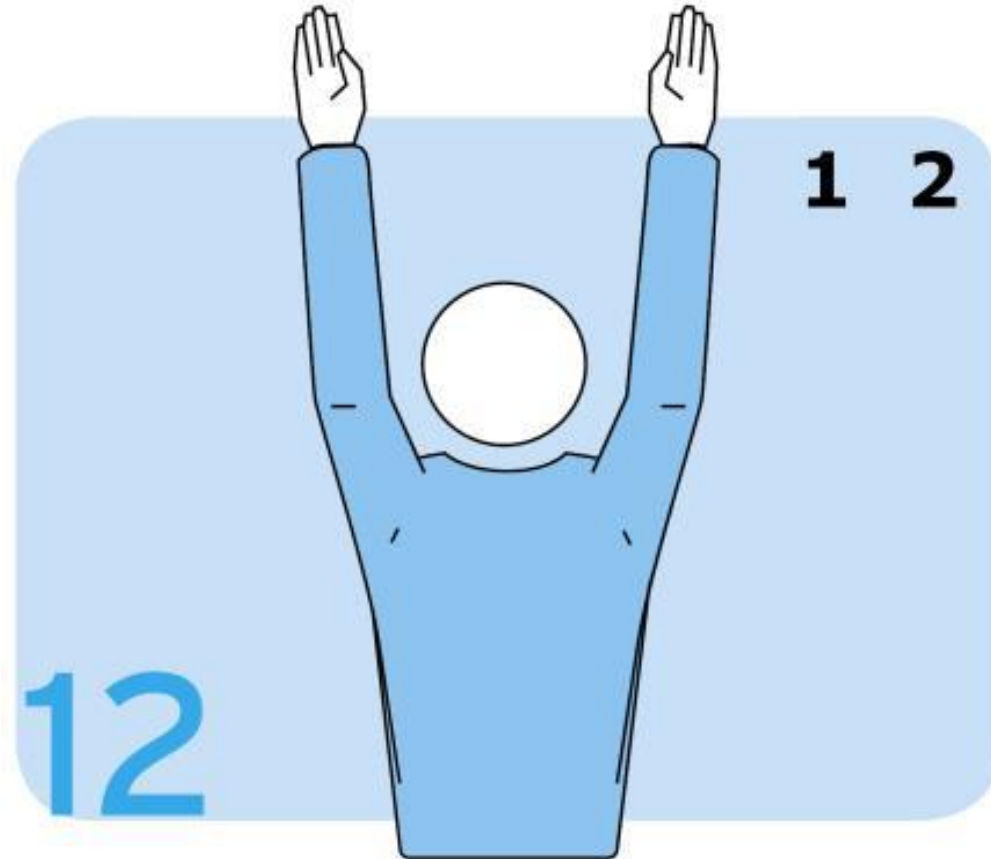


# Aanvang 2<sup>e</sup> set

- Sr fluit, spelers stellen zich op, Sr doet de controle van de opstellingen
- Sr fluit opslag en stelt vast dat de spelers van de serverende ploeg het zicht belemmeren van de ontvangende ploeg
  - Sr fluit na de opslag fout (scherm)
  - Sr geeft kant opslag aan en toont teken 12

## **Fout van het blok of scherm,**

beide armen verticaal omhoog steken, de handpalmen naar voor



# Dit teken wordt ook gebruikt voor:

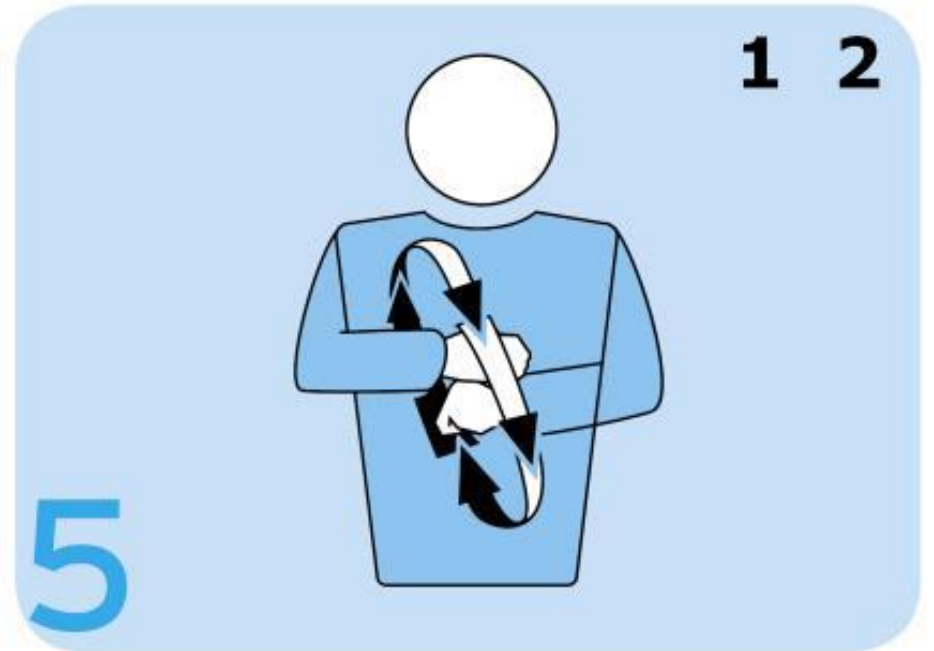
- Achterspeler neemt deel aan een effectief blok
- Libero neemt deel aan een blok
- 2<sup>e</sup> SR geeft aan “iedereen klaar”

# Wissel

- Na een voltooide spelfase komt/komen één of meerdere spelers met een wisselbordje in de wisselzone
- De markeerder geeft aan met een signaal “wissel”
- In deze situatie geeft de SR geen teken, hij laat de wissel gewoon doorgaan
  - Max. 6 wissels per ploeg per set
  - Meerdere wissels op hetzelfde moment
    - Spelers staan samen in de wisselzone

# Wissel en markeerder reageert niet

- Sr fluit en geeft teken nr 5
  - De ene voorarm rond
  - de andere draaien



# Uitzonderlijke wissel

• Indien een speler na een kwetsuur/uitsluiting/uitwijzing niet meer reglementair kan vervangen worden mag deze vervangen worden door een “uitzonderlijke wissel”

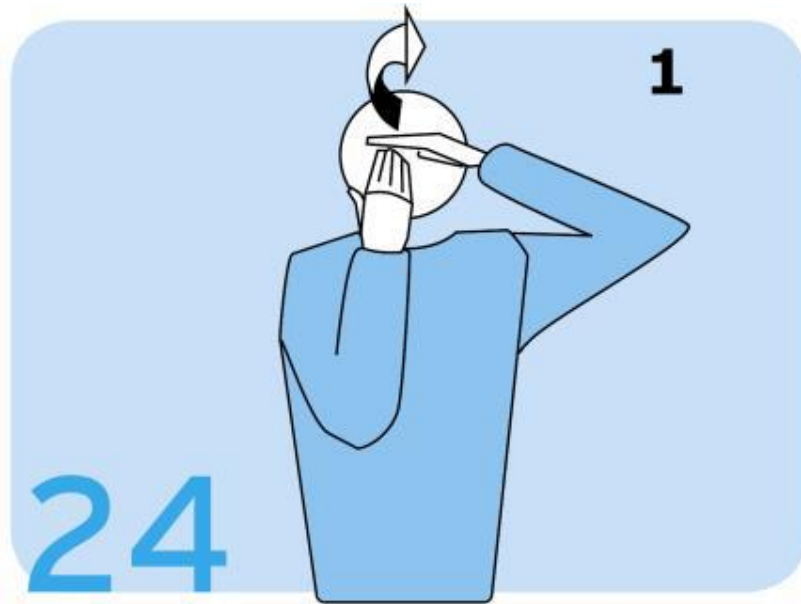
- De gekwetste/uitgesloten speler mag vervangen worden door gelijk welke speler die op dit ogenblik niet op het veld staat
- Uitzonderd door de libero(s) of hun vervangen speler
- De gekwetste/uitgesloten speler kan niet meer aan het spel deelnemen

# Aanvang 3<sup>e</sup> set

- Ploeg A wint het 1<sup>e</sup> punt
- Aanval ploeg A gaat buiten na een aanraking door het blok van ploeg B
- Sr fluit, geeft teken kant opslag, toont teken 24 “bal geraakt”
  - Bal geraakt door een speler en bal gaat buiten aan de eigen kant
  - Bal raakt de muur of een vreemd voorwerp



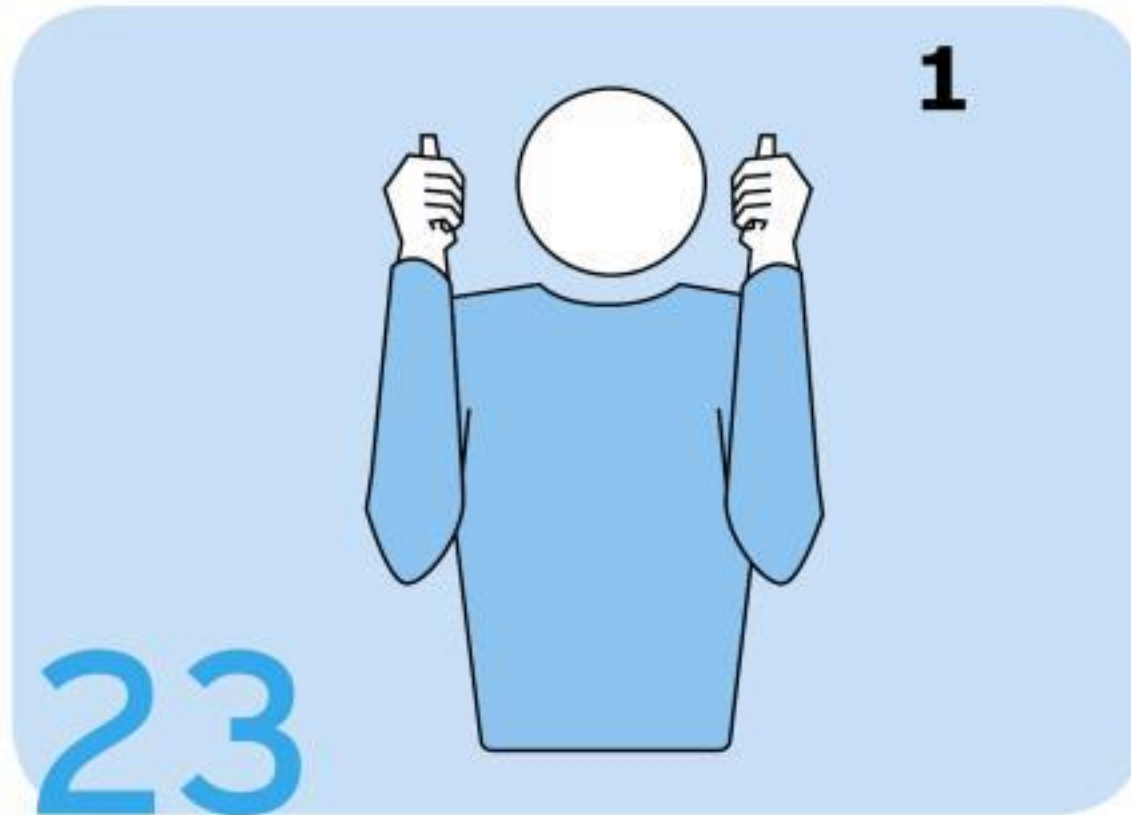
Met de handpalm van de ene hand over de verticaal omhoog staande vingers van de andere hand wrijven



# Tweede bal op het veld

- Sr fluit dubbele fout
- Teken 23: Dubbele fout en spelfase wordt herspeeld
  - Ook wanneer een spelfase niet kan beoordeeld worden
  - Bij een kwetsuur

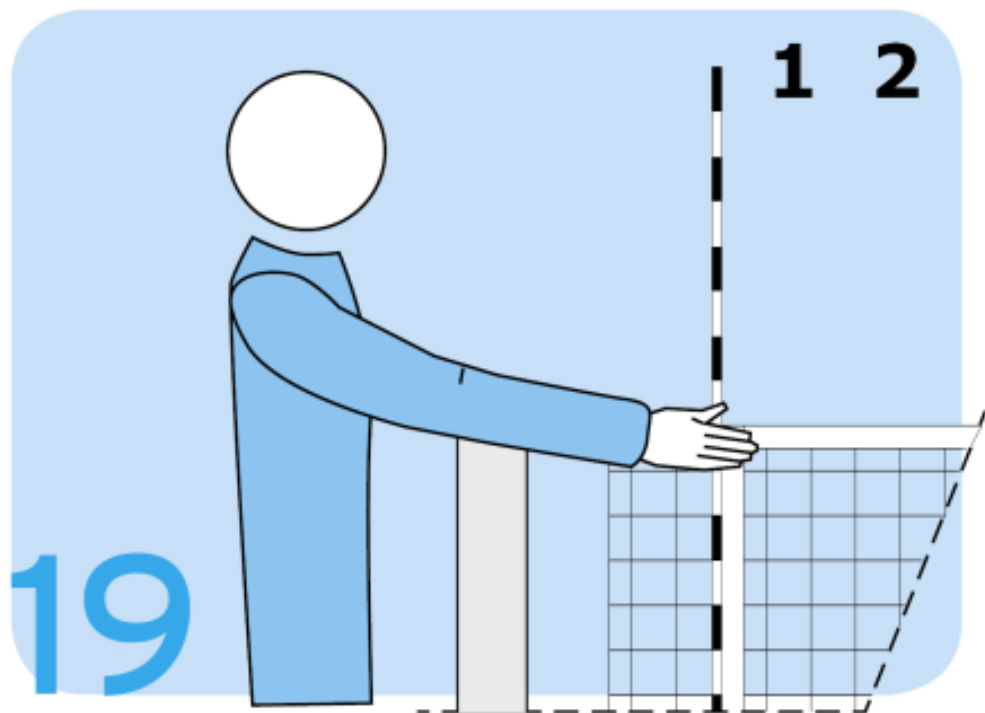
Beide duimen verticaal omhoog steken



# Netfout ploeg A na aanval ploeg B

- .Sr fluit, geeft teken kant opslag
- .Sr geeft teken netfout
- .Tekens 19, Net aangeraakt door een speler
  - De opgeslagen bal gaat niet door de doorgangsruijnte tot bij de tegenstrever
  - Opslag in het net, en bal in eigen kamp

De relevante kant van het net aanduiden  
met de overeenkomstige hand



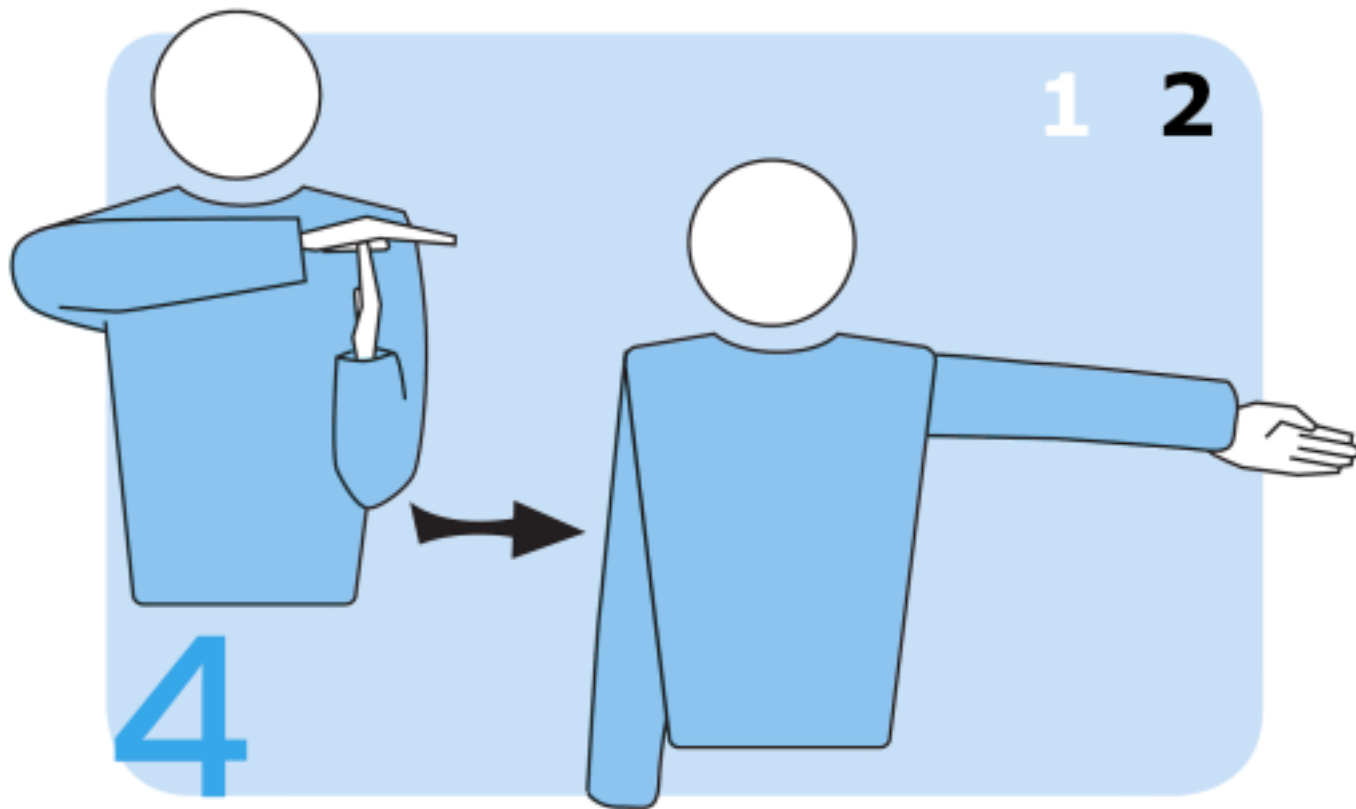
# Ploeg B vraagt Time Out aan

.SR fluit en toont volgend teken:

## **.Teken nr. 4 Time Out**

- 2 TO per ploeg per set
- Duur 30 seconden
- 2 TO na elkaar mag
- Nooit zelf TO opleggen

De handpalm van één hand bovenop de verticaal omhoog staande vingers van de andere hand plaatsen (vorm een T) en wijs dan de aanvragende ploeg aan

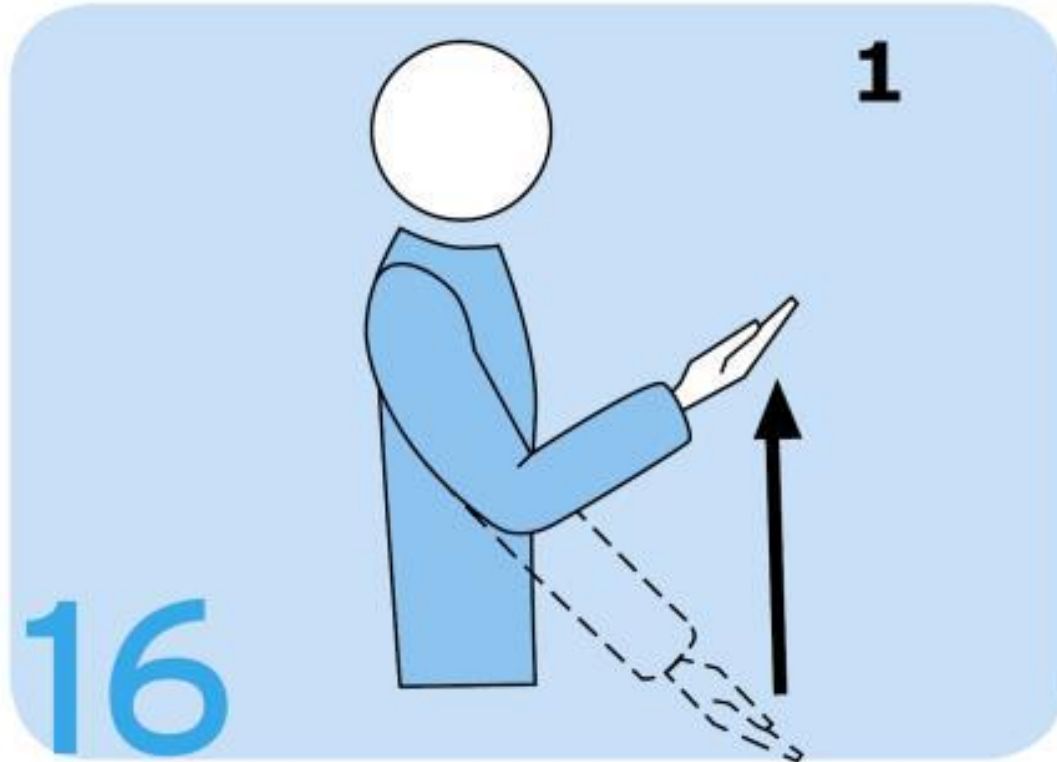


# Speler speelt de bal met een gehouden bal

- Teken nr. 16, gehouden bal
  - Eerste bal veel toegelaten
  - Gevangen-geworpen bal = fout
  - Tweede aanraking moet correct
    - Uitzondering; spelverdeler in een moeilijke positie
  - 3<sup>e</sup> aanraking steeds correct



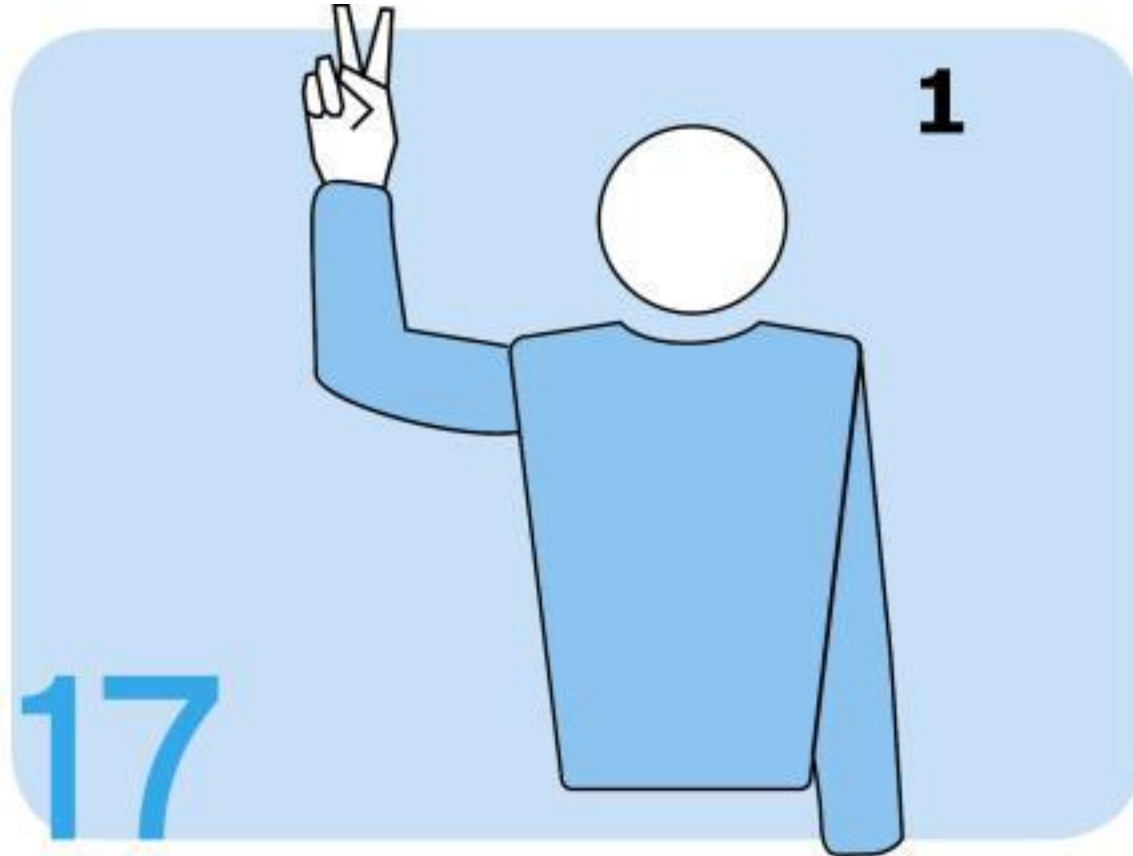
De voorarm langzaam heffen, de handpalm naar boven gericht



# Einde 3<sup>e</sup> set, spelverdeler maakt toetsfout

- SR fluit, teken kant opslag, teken toetsfout
- Tekens 17: dubbel contact
  - Dit teken wordt ook gebruikt bij 4 aanrakingen wanneer de laatste 2 aanrakingen door dezelfde speler gebeuren

Twee gespreide vingers omhoog steken



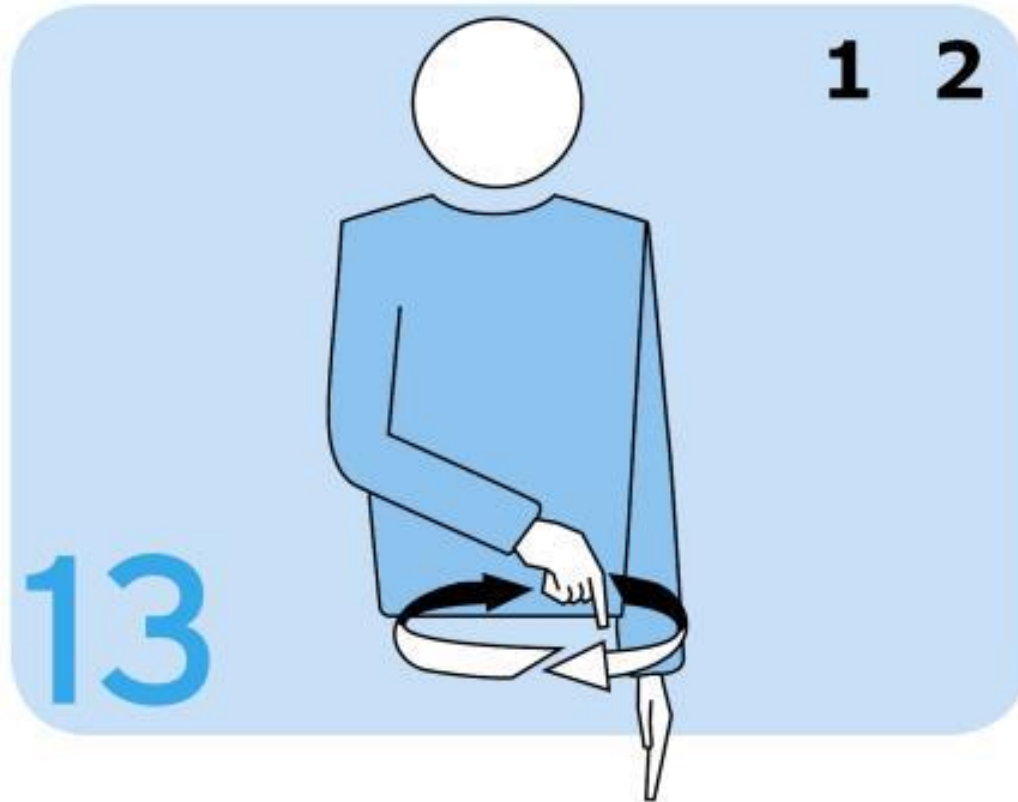
# Aanvang set 4, opstellingsfout bezoekers

.Sr fluit, teken kant opslag, teken opstellingsfout

## **.Tekens 13, opstellings- of rotatiefout**

- Opstellingsfout: wanneer een ploeg niet in de juiste volgorde staat
- Rotatiefout: wanneer een verkeerde speler heeft opgeslagen

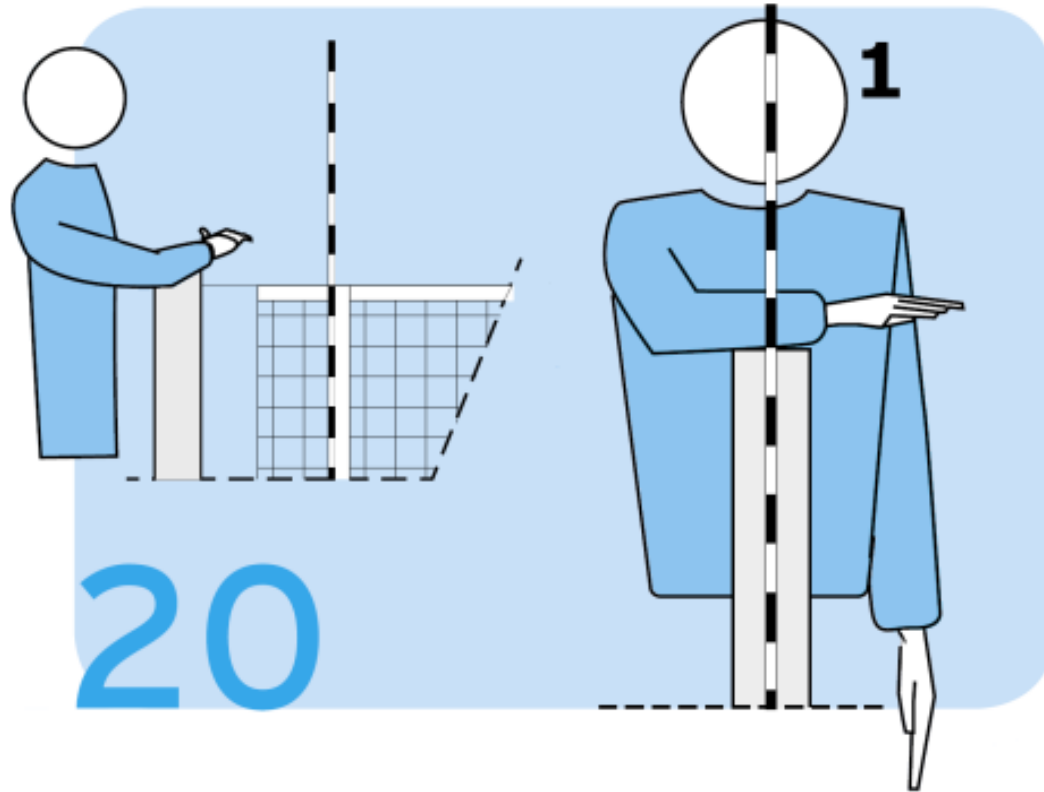
Met de wijsvinger een cirkelvormige beweging maken.



# Spelverdeler ploeg B speelt de bal volledig in het kamp van ploeg A

- Teken nr 20, “Overschrijding van het net”
- Bal boven de netrand, mag door beide ploegen gespeeld worden
- Aanraking blok volledig over het net mag niet **“VOOR”** de aanvalsactie van de tegenstander
- Aanvalsactie in het kamp van de tegenstrever mag niet

Een hand boven het net brengen,  
de handpalm naar beneden gericht.



Ploeg A wint de 4e set, een speler van ploeg B plaatste zijn voet volledig over de middenlijn

.Sr fluit, geeft kant opslag aan

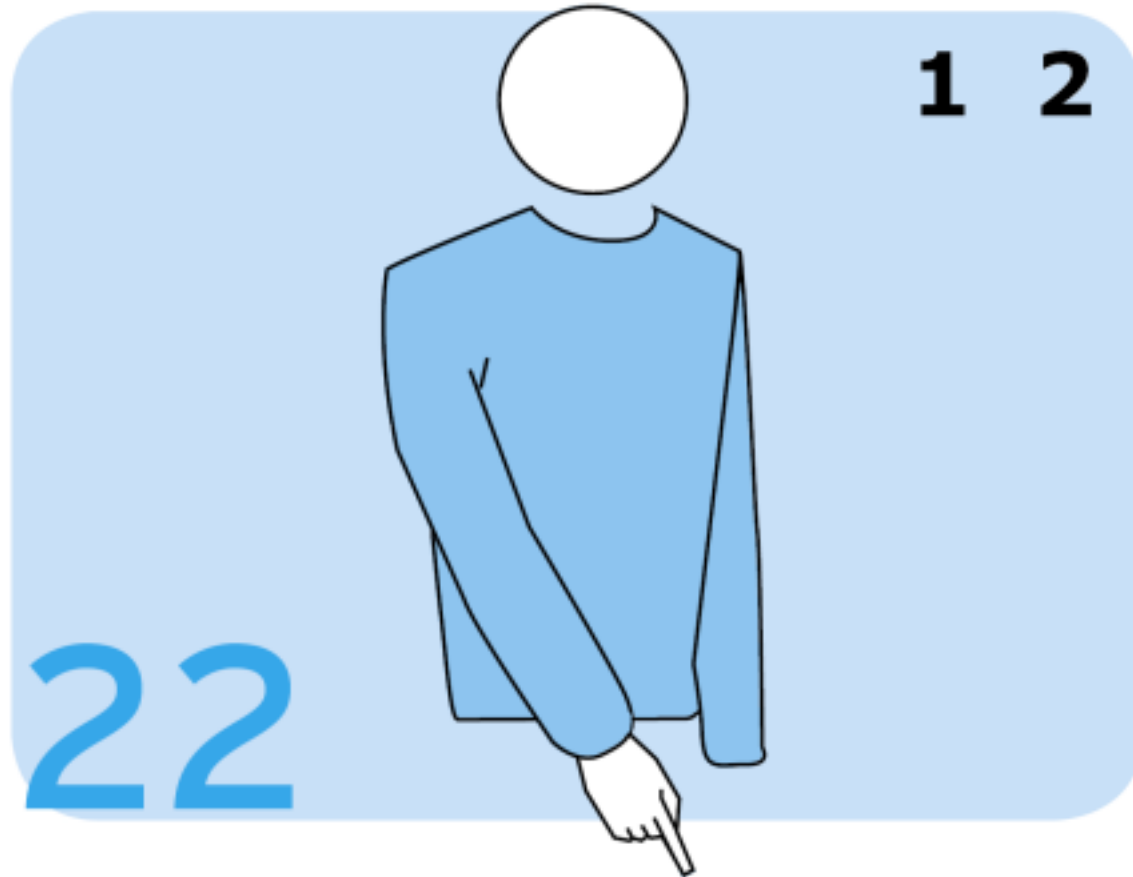
.Sr toont teken 22: Indringen in het kamp van de tegenstrever

.Tekenen wordt ook gebruikt bij:

- De bal gaat door de onderste ruimte
- De opslaggever raakt het speelveld (de achterlijn)
- De speler stapt buiten zijn speelveld op het ogenblik van de opslag.



Wijzen naar de middenlijn of de relevante lijn.



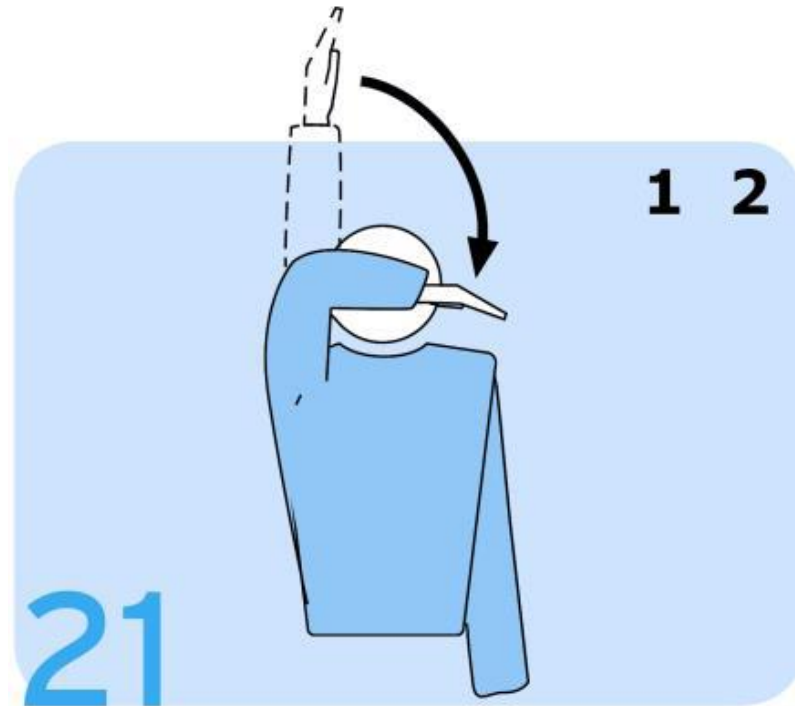
# Procedure einde 4<sup>e</sup> set

- .Zelfde als vorige sets
- .De spelers wisselen niet van kant
- .Er wordt opnieuw getost

# Aanvang 5<sup>e</sup> set

- .Voetfout achterspeler ploeg A bij aanvalsactie
- .Teken 21: “Foutieve aanvalsactie”**
- .door een achterspeler, door een libero of op de opslag van de tegenstrever
- .op een bovenhandse vingerpas van de libero in zijn voorzone of het verlengde ervan

Met de voorarm een neergaande beweging maken, de hand ope



# Een ploeg maakt als eerste het 8<sup>e</sup> punt

- .Wisselen van kant
- .Spelers gaan naar de achterlijn
- .Sr fluit en toont het teken nr 3 “wisselen van kamp”

# Zenuwen nemen de overhand

- .Spelvertragingen en onsportief gedrag
- .Scheidsrechter dient zijn kaarten te gebruiken

# SANCTIES

- .Preventieve sancties
- .Neen schudden met het hoofd
- .Neen met de vinger
- .Communiceren met de kapitein
- .Knipogen, glimlachen (opgepast, dit kan omgekeerd werken)
- .Mondelinge waarschuwing (met de kapitein), bij elke herhaling zullen er “kaarten” gegeven worden

# Preventieve sanctie – waarschuwing

- .Gele kaart

- .Na licht wangedrag, eventueel na mondelinge waarschuwing

- .Kan slechts één maal per wedstrijd gegeven worden per ploeg

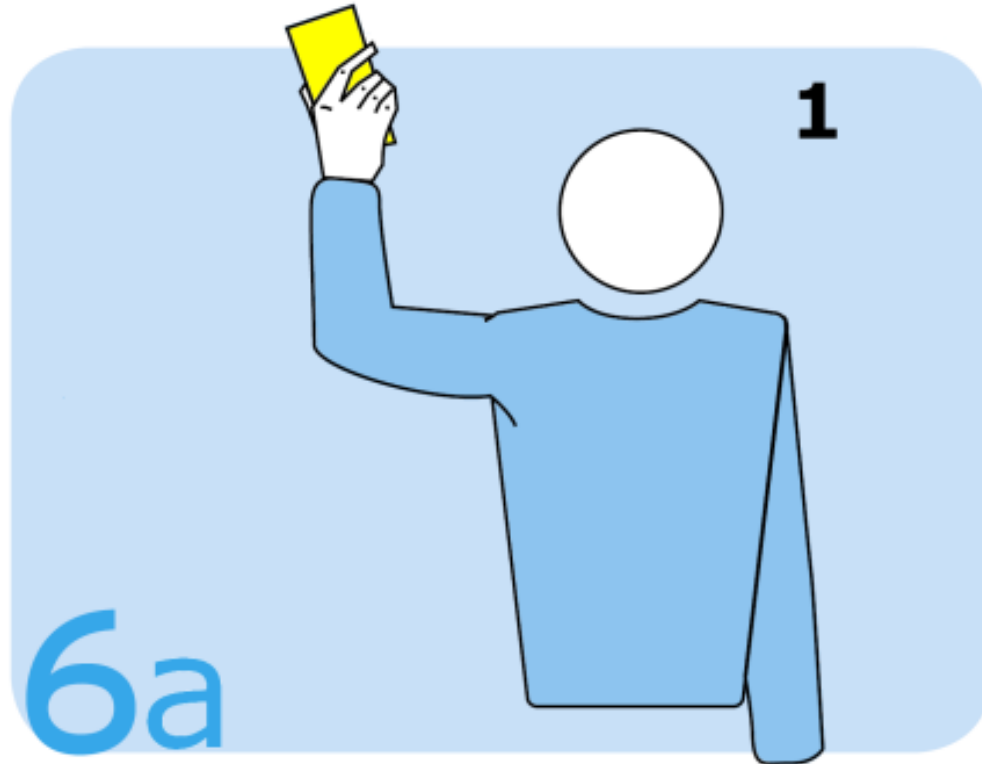
- .Wordt getoond aan de betrokken speler/deelnemer

- .Telt voor de volledige ploeg

- .Geen verdere gevolgen, wordt wel op het WSB genoteerd



Een gele kaart tonen als waarschuwing



# Sanctieschaal

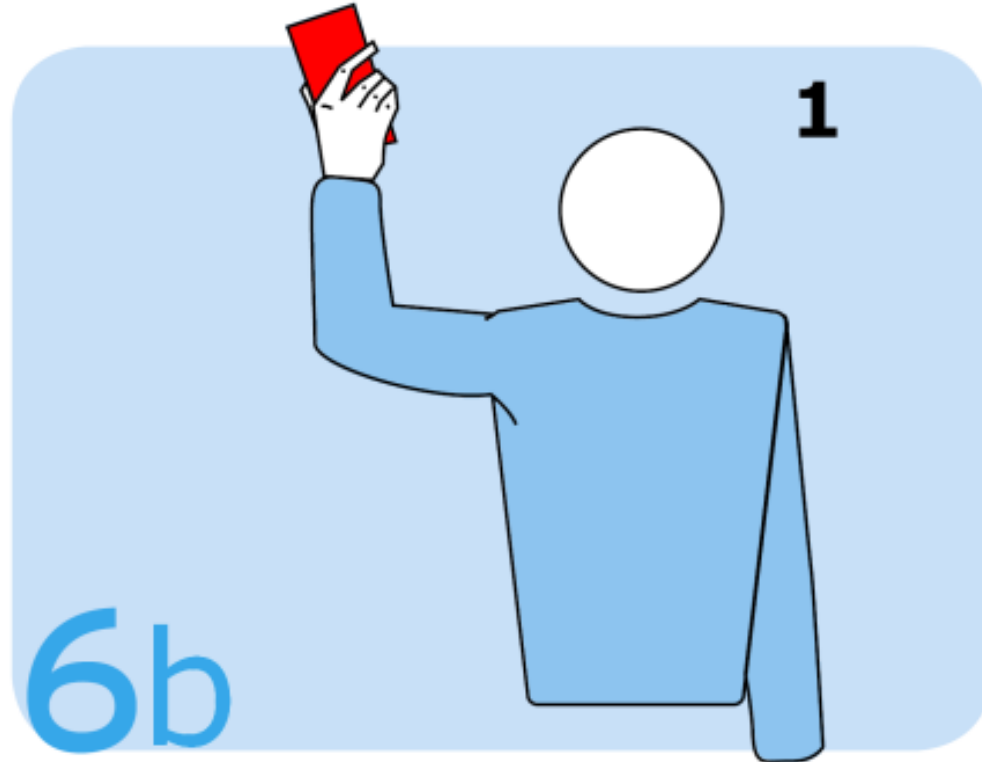
.Tonen van de rode kaart bij:

- Onbeleefd gedrag
- Een actie tegen de goede manieren of morele principes
- 2<sup>e</sup> keer licht wangedrag

.Gevolg:

- Punt voor de tegenstrever en (eventueel) opslag naar de tegenstrever

Een rode kaart tonen voor bestraffing



# Uitwijzing

.Tonen van de gele en rode kaart samen (in één hand) bij:

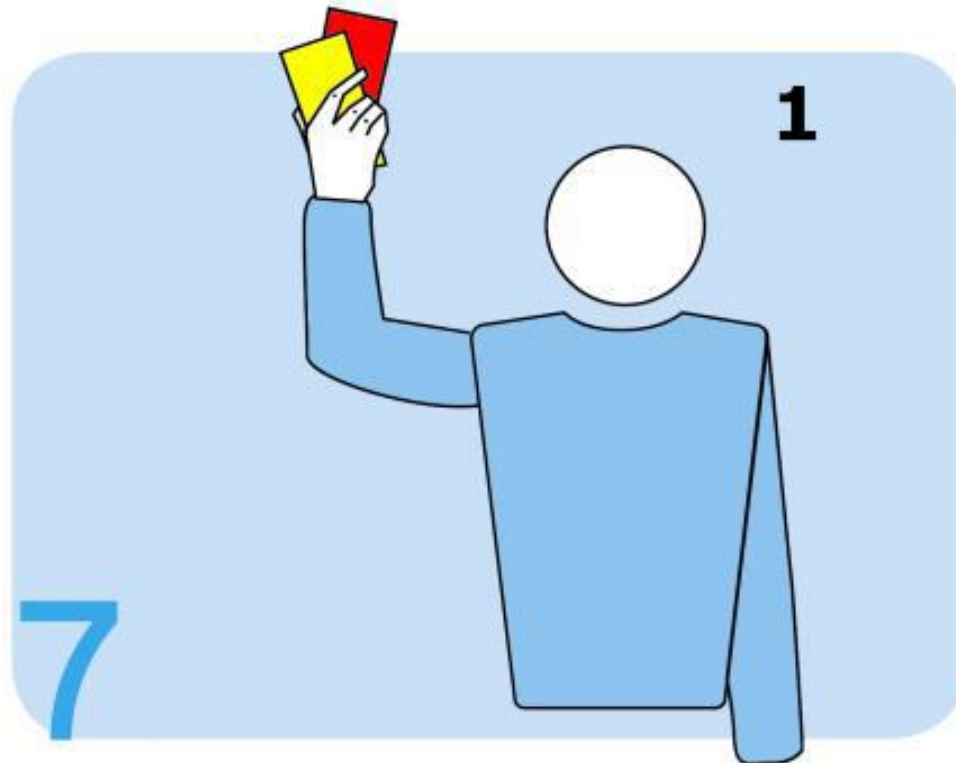
- Beledigend gedrag of beledigende uitvallen of gebaren of elke actie met uiting van minachting
- 2<sup>e</sup> keer onbeleefd gedrag

.Gevolgen:

- Betrokken speler mag gedurende de rest van de set niet meer deelnemen
- Hij moet reglementair gewisseld worden, en moet voor de rest van de set naar de kleedkamer.
- Indien de uitgewezen vervangen speler niet meer reglementair kan vervangen worden, heeft de coach het recht om de uitgewezen speler te wisselen met een uitzonderlijke wissel. Opgepast, in dit geval kan de uitgewezen speler niet meer aantreden gedurende de ganse wedstrijd.

.Verder geen gevolgen

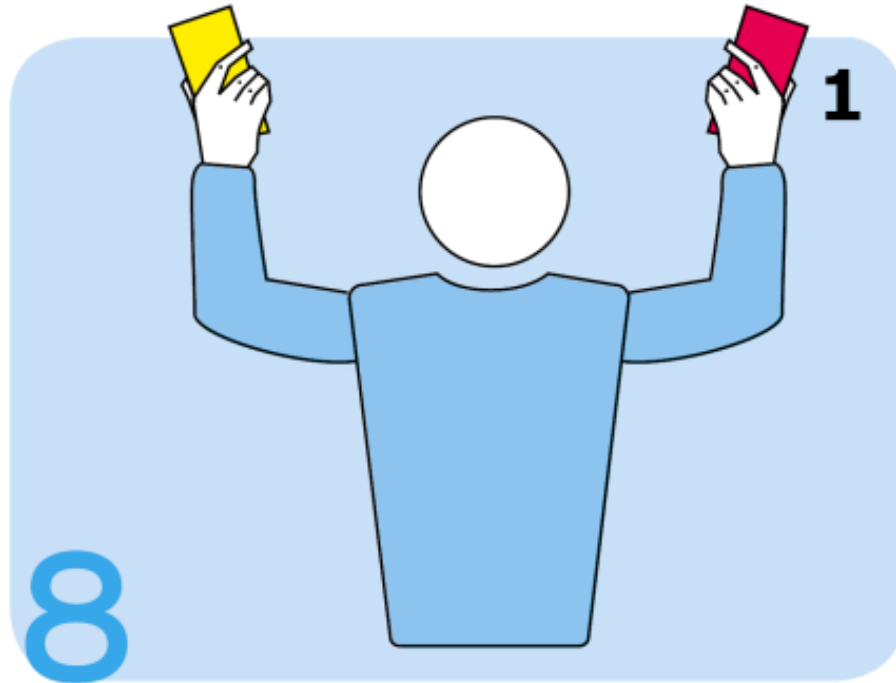
Beide kaarten tezamen tonen voor uitwijzing.



# Uitsluiting

- .Tonen van de gele en rode kaart samen, maar met beide handen, bij:
  - Agressie; eigenlijke fysieke aanval of een agressieve of bedreigend houding
- .Gevolg:
  - Betrokken ploeglid moet de speelruimte verlaten en naar de kleedkamer voor de rest van de wedstrijd
  - Moet zo hij op het veld staat reglementair of uitzonderlijk gewisseld worden
- .Verder geen gevolgen

Rode en gele kaart afzonderlijk tonen voor uitsluiting



# Waarschuwing en bestraffing voor spelvertraging

- .Blijven van kracht gedurende de ganse wedstrijd
- .Wordt genoteerd op het WSB
- .Eerste maal een waarschuwing, daarna steeds bestraffing



WAARSCHUWING



1

25

BESTRAFFING

# Spelen met libero(s)

- .12 spelers of minder
  - 0, 1 of 2 libero's
- .13 tot max 14 spelers
  - 2 libero's
- .Uitrusting moet contrasterend zijn ten aanzien van de normale uitrusting

